



Saint-Basile-
le-Grand

POLITIQUE FAMILIALE DEUXIÈME GÉNÉRATION

Mise à jour 2023

Pour une communauté tricotée serrée



2017-2027



Municipalité
amie des aînés





2022 • Festivités de la fête nationale

La Politique familiale ▪ Deuxième génération de la Ville de Saint-Basile-le-Grand a été adoptée par le conseil municipal à la séance ordinaire du 3 juillet 2017 par la résolution n° 2017-07-204.

La présente mise à jour de la Politique familiale a été adoptée par le conseil municipal à la séance ordinaire du 6 novembre 2023 par la résolution n° 2023-11-360.

Dans le but de faciliter la lecture de ce document et d'en permettre une accessibilité universelle, la Ville a respecté certains paramètres tels l'utilisation du genre masculin, la taille de la police, les contrastes de couleurs, l'espacement entre les lignes ainsi que la disposition des textes et tableaux.

Notez bien que par souci de concision, l'usage du terme *famille* est privilégié dans l'ensemble du document pour inclure et désigner à la fois les ménages comptant ou pas des enfants, des adolescents, des jeunes adultes, des adultes, des aînés et des personnes handicapées.

Notez également que cette politique comprend un volet spécifique pour les personnes aînées, en raison des besoins particuliers à ce groupe d'âge et conformément aux exigences du Secrétariat des aînés pour l'obtention de l'accréditation Municipalité amie des aînés (MADA).

Table des matières

Mot du maire	4
Mot du conseiller municipal responsable de la famille, des aînés et des enfants	5
Préambule	6
Principales réalisations découlant de la politique familiale 2017-2027	8
Saint-Basile-le-Grand en quelques mots	10
Portrait des familles grandbasilloises	11
Définition de la famille	15
Missions de la Ville en matière de famille	16
Principes directeurs	17
Objectifs	18
Axes d'intervention	19
Bibliographie	23
Annexes	
1. Membres du comité de consultation famille	24
2. Organigramme ■ Une Ville au service des familles	25

Mot du maire

Les besoins et aspirations des Grandbasiloises et Grandbasilois étant diversifiés et en constante évolution, cette mise à jour de la 2e génération de notre politique familiale se veut une bonification judicieuse des actions contenues dans la politique actuelle.

Découlant d'une activité de participation citoyenne effectuée par le biais d'un sondage en ligne, ainsi que de plusieurs consultations et réflexions menées par les membres du conseil municipal et du comité de consultation famille, la présente mise à jour propose une optimisation des actions axée sur la population croissante des résidents âgés grandbasilois et, par le fait même, de la vision intergénérationnelle des actions et décisions municipales.

L'actualisation de la politique s'inscrit en adéquation avec la planification stratégique 2023 2027 de la Ville, dont l'une des cinq grandes orientations est la bonification des saines habitudes de vie, de la qualité du milieu de vie grandbasilois et de l'offre de loisirs pour les citoyens de tous âges.

Par les actions d'amélioration qu'il met de l'avant, ce document favorisera un esprit de solidarité entre les différentes générations composant la communauté grandbasiloise, que ce soit par le partage de connaissances, d'expériences ou bien de valeurs. Cette synergie et complémentarité intergénérationnelle contribuera, de ce fait, à renforcer la cohésion de la structure familiale ainsi que le développement social et l'enrichissement collectif de la communauté grandbasiloise.

En ce sens, il est primordial pour les membres du conseil municipal et moi-même de mettre en avant-plan les familles grandbasiloises. En plus de favoriser la bienveillance de tous, nous nous efforçons continuellement à offrir des ressources, des services ainsi que des activités favorisant la socialisation, le développement, l'accompagnement, l'inclusion et le soutien de nos citoyennes et citoyens, autant les jeunes que les adultes, de façon à faire de leur épanouissement notre priorité.

Nous sommes fiers de vous présenter la mise à jour de ce document qui offre un portrait actuel, inclusif et dynamique de la pluralité de familles grandbasiloises, et privilégie des orientations cohérentes à leurs attentes et besoins. Nous souhaitons remercier tout spécialement les membres du comité de consultation famille pour leur excellent travail et leur implication dans l'élaboration de ce projet. Forte de sa dimension humaine, la Ville de Saint-Basile-le-Grand estime essentielle de faire de sa population une communauté tricottée serrée !



Yves Lessard
Maire



2022 • Plaisirs d'hiver



Guy Lacroix

Conseiller municipal

Mot du conseiller municipal responsable de la famille, des aînés et des enfants

En tant qu'un des représentants du conseil municipal à titre de responsable des dossiers familles, aînés et enfants, je suis fier de vous présenter cette mise à jour de la politique familiale qui se veut être le résultat d'efforts rigoureux. Au cours des quatre prochaines années, celle-ci constituera le canevas sur lequel le conseil municipal tissera ses actions futures relativement aux familles et au bien-être de sa population aînée.

L'ajout du volet relatif aux personnes aînées à la présente politique et à son plan d'action, ainsi que sa mise en œuvre et son suivi, permettent de mettre à l'avant-plan des initiatives concrètes, répondant aux besoins des personnes âgées et favorisant un vieillissement actif.

À titre de Municipalité amie des aînés (MADA), l'approche participative de la Ville de Saint-Basile-le-Grand s'est traduite, entre autres, par sa participation, en juin 2022, à la démarche de consultation régionale de la MRC de La Vallée-du-Richelieu (MRCVR), visant à améliorer les conditions de vie des personnes aînées et à reconnaître leur importance au sein de la communauté. Par cette initiative, la Ville a ainsi pu mettre à jour les actions prioritaires à réaliser au cours des prochaines années.

La présente mise à jour s'inspire également des résultats du sondage en ligne réalisé auprès des citoyennes et citoyens à l'été 2023, portant sur les différents aspects de la politique familiale. Cette démarche a permis à la Ville de récolter des commentaires quant à la promotion des activités et de la communication citoyenne, à l'offre d'activités et de services, aux parcs, édifices et installations municipales, au bénévolat, à la mobilité active et au transport, ainsi qu'aux programmes d'aide financière, et ainsi d'ajuster certaines actions en conséquence.

Je tiens à remercier chaleureusement les citoyens bénévoles du comité de consultation famille, les organismes partenaires, de même que tous les Grandbasilloises et Grandbasillois qui ont participé aux activités de consultation citoyenne. C'est grâce à votre précieuse implication que la Ville pense et agit pour les familles et les aînés.



2016 • Fête de la famille au village

Préambule

Depuis plusieurs années déjà, la Ville de Saint-Basile-le-Grand manifeste activement sa volonté de veiller à la qualité du milieu de vie des familles et de la population aînée.

Le **respect**, l'**équité**, la **reconnaissance**, le **soutien**, l'**accessibilité** et l'**entraide** sont les valeurs fondamentales qui orientent les principes directeurs et guident les responsables municipaux dans les décisions et les interventions pouvant affecter les familles grandbasiloises.

En 2022, la Ville de Saint-Basile-le-Grand s'est joint à la démarche régionale de la MRC de La Vallée-du-Richelieu pour l'élaboration de sa Politique et son plan d'action Municipalité amie des aînés (MADA). En plus du mandat de siéger sur le comité de pilotage de cette démarche, cette implication nous permet d'assurer la réalisation d'une mise à jour de la politique familiale municipale existante afin d'y ajouter un volet spécifique pour les aînés, et la mise en place d'un plan d'action, sa mise en œuvre et son suivi.

Les membres du comité de consultation famille, suivant les consultations auprès des personnes aînées, ont décidé d'établir les valeurs suivantes comme étant celles qui influenceront les actions communes et les pratiques de gestion concernant les aînés pour les prochaines années : la **bienveillance**, le **respect**, la **dignité**, la **sécurité** et la **solidarité**.



2015 • Annonce de l'accréditation Municipalité amie des enfants



2016 • Fête de la famille au village

La Ville de Saint-Basile-le-Grand ne cesse de concentrer ses efforts à l'identification des meilleures pratiques et des interventions en faveur de l'amélioration et de l'enrichissement de la qualité du milieu de vie des familles grandbasiloises, et ce, par le biais de politiques et de reconnaissances obtenues à travers les années :

- 2005 : Adoption de la toute première politique familiale
- 2011 : Adoption d'un nouveau plan d'action de la politique familiale intégrant des actions spécifiques à l'égard des aînés ainsi que des actions intergénérationnelles
- 2013 : Première accréditation Municipalité amie des aînés (MADA)
- 2015 : Première accréditation Municipalité amie des enfants (MAE)
- 2017 : La Ville rejoint le réseau Ville amie des aînés (VADA)
- 2023 : Mise à jour de sa politique familiale et de son plan d'action

Forte de ses nombreuses réalisations et soucieuse de toujours mieux répondre aux besoins et attentes des familles actuelles et futures, la Ville de Saint-Basile-le-Grand a le souci de créer des environnements urbains qui permettent à sa population, dont les personnes âgées, de demeurer actives, en bonne santé et de continuer à participer à la vie sociale. Ceci rejoint la définition du vieillissement actif de l'Organisation mondiale de la Santé (OMS, 2002, 2015) : « Le vieillissement actif repose sur la possibilité d'être en bonne santé, de participer socialement et d'être en sécurité ».



Illustration de la page couverture de la première politique familiale, créée en 2005 par la Grandbasiloise Caroline Singler.

Par cette oeuvre originale, l'artiste a voulu représenter l'accueil chaleureux des habitants de Saint-Basile-le-Grand, l'implication de ceux-ci et l'effort des dirigeants à l'enrichissement de la Ville ainsi que le bel esprit de famille qui y règne.



2015 • Marché champêtre de Noël

Principales réalisations découlant de la politique familiale 2017-2027

- Activité de reconnaissance Arbre de vie qui souligne annuellement la venue de nouveau-nés et d'enfants adoptés légalement ;
- Programme d'intégration aux camps de jour estivaux des enfants vivant avec une déficience motrice, auditive, visuelle ou intellectuelle ;
- Création d'une boîte aux lettres de grande dimension afin d'y recevoir, notamment, les souhaits des enfants « petits et grands » à l'attention du père Noël ;
- Adhésion à la plateforme de covoiturage « Embarque! Montérégie » ;
- Acquisition de comptoirs à eau portatifs pour les fêtes familiales à grand rassemblement ;
- Création de parcs éphémères pendant la pandémie de COVID-19 ;
- Ajout des événements suivants à la programmation de fêtes familiales :
 - Fête d'Halloween pour les adolescents
 - Regard sur le passé
 - De nombreux ateliers à la bibliothèque
- Présence d'un service de premiers soins lors des activités à grand rassemblement ;
- Collaboration au Défi Familles en Forme et Défi Aînés en Forme ;
- Renouvellement de la mascotte Basilou ;
- Création d'une entente avec la Sépaq afin d'offrir à ses citoyens un tarif préférentiel pour l'achat de cartes annuelles d'accès au parc national du Mont-Saint-Bruno ou à l'ensemble du réseau ;



2015 • Journée internationale des droits de l'enfant

- Bonification du programme d'aide financière pour l'achat de couches lavables pour bébés, en y ajoutant un volet pour les produits d'hygiène personnelle réutilisables ;
- Soutien à la Maison des jeunes La butte pour le projet « Boîte-O-Sports » pour un accès libre et gratuit à de l'équipement sportif dans un parc ;
- Mise à la disposition de croque-livres, des outils de partage libre-service favorisant la lecture chez les jeunes enfants ;
- Formation de membres du personnel municipal au réseau actif de dépistage des aînés à risque (RADAR) ;
- Contribution à la fête de Noël de la Table de la petite enfance de la Vallée-des-Patriotes pour les familles démunies du territoire ;
- Offre d'une plage horaire dédiée exclusivement aux aînés pour le patinage libre à l'aréna Jean-Rougeau.



2022 • Fête de la famille au village



Photo : Andrew Moniatowicz

Saint-Basile-le-Grand en quelques mots

C'est un arrêt sur le trajet du chemin de fer reliant Longueuil et Saint-Hyacinthe qui est à l'origine du développement d'une petite agglomération nichée entre les paroisses de Chambly et de Saint-Bruno-de-Montarville. Motivé à trouver une solution au problème de distance qui rendait la pratique religieuse plutôt laborieuse, un petit groupe de résidents a réclamé une paroisse distincte. Saint-Basile-le-Grand a été officiellement reconnue le 15 juin 1871 et Basile Daigneault élu maire.

Saint-Basile-le-Grand est une ville résidentielle de 35,8 km² située entre la rivière Richelieu et les monts Saint-Bruno et Saint-Hilaire. La vue de ces montagnes avoisinantes ainsi que la présence de l'un des plus beaux cours d'eau de la Montérégie confèrent à son paysage un caractère champêtre apaisant.

Saint-Basile-le-Grand compte plus de 5600 propriétés, 790 appartements ou logements, 377 commerces et entreprises, quelques fermes et écuries, ainsi qu'une vingtaine de parcs et aires de détente.

En fonction de l'aménagement du territoire, environ 71 % de sa superficie est en zone rurale et 12 % est en zone urbaine.

Ville dynamique et chaleureuse, Saint-Basile-le-Grand jouit d'une situation privilégiée par son ouverture sur trois grands axes routiers de la région – les autoroutes Jean-Lesage (20) et de l'Acier (30) ainsi que la route 116 (boulevard Sir-Wilfrid-Laurier) – et sa facilité d'accès par transport collectif (train de banlieue et autobus).

Portrait des familles et des aînés grandbasilois

La révision de la politique familiale exige nécessairement une mise à jour de la connaissance du portrait sociodémographique des familles grandbasilloises.

Les résultats du sondage en ligne, mené par la Ville du 21 juin au 11 septembre 2023 auprès de 166 personnes, ont évidemment été précieux dans l'élaboration du portrait général actuel des familles. Il en a été de même avec la consultation portant spécifiquement sur les aînés, menée en 2022. Une rencontre réunissant près de 30 personnes âgées de 55 ans et plus a eu lieu le 21 juin 2022, et un sondage a été complété par près de 110 aînés entre le 25 mai et le 27 juillet 2022.

Les données 2021 de Statistique Canada, issues du Programme du recensement et de l'Enquête nationale sur les ménages, constituent la source de référence principale pour l'élaboration de ce portrait des familles grandbasilloises.

Lors de l'élaboration ultérieure du plan d'action découlant de cette politique familiale, l'analyse différenciée selon le sexe (ADS) et le croisement de plusieurs variables (langue, orientation sexuelle, milieu de vie, handicap, appartenance culturelle et religion, statut socioéconomique) permettront le raffinement de l'analyse et éclaireront de manière significative le comité de consultation famille et conseil municipal lors de l'élaboration du plan d'action à l'égard des familles.

Profil démographique

Selon le Programme du recensement et de l'Enquête nationale sur les ménages, la population grandbasilloise s'élevait à **17 055** en 2021.

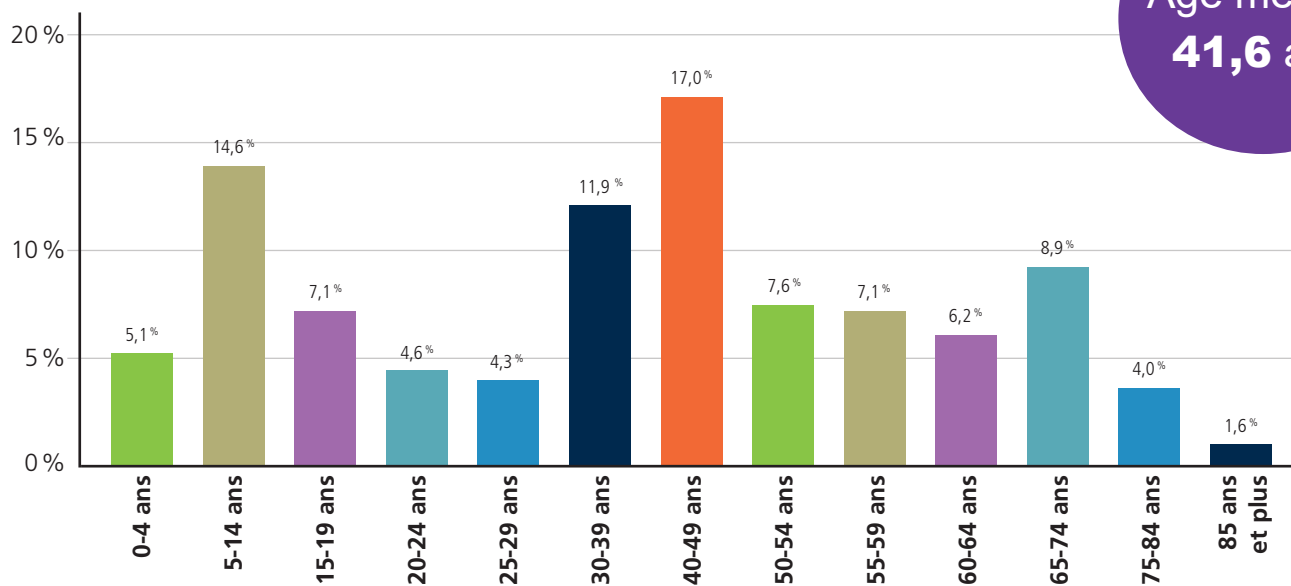


2016 • Défi familles en forme

Âge de la population grandbasiloise

Bien que l'on dénombre proportionnellement plus de jeunes de 15 ans et moins (19,7 %) que de personnes âgées de 65 ans et plus (14,5 %), la proportion de résidents de Saint-Basile-le-Grand âgés de 65 ans et plus a connu une forte hausse au cours des dernières années (5,9 % en 2001, 9,2 % en 2011 et 14,5 % en 2021).

Répartition par groupe d'âge de la population grandbasiloise selon les résultats du profil de recensement 2021



Âge médian
41,6 ans

12

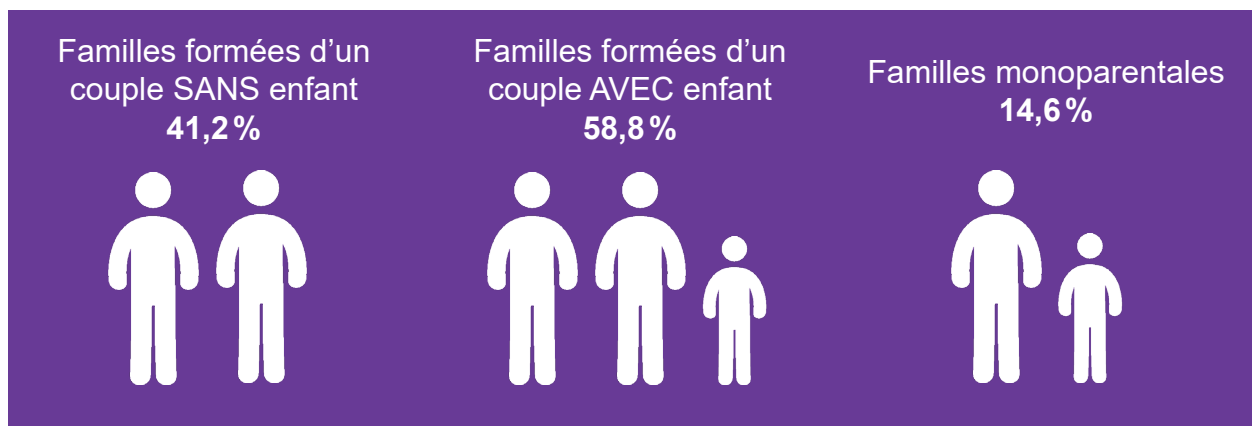
LE SAVIEZ-VOUS ?

Selon les données de l'Institut de la statistique du Québec (ISQ) mises à jour en 2022, l'âge moyen de la population grandbasiloise est de 40,2 ans, comparativement à 43 ans dans la province du Québec.



2022 • Fête de la famille au village

Structure des familles grandbasilloises



Données issues du recensement 2016

Revenus familiaux

En 2015, le revenu médian des familles de recensement de Saint-Basile-le-Grand était de 104 464\$.



2023 • Regard sur le passé



2022 • Consultation Municipalité amie des aînés

Population âgée de 65 ans et plus

État matrimonial de fait

Les personnes âgées de 65 ans et plus sont à **64,2 %** mariées ou en union libre, tandis que seulement **2,5 %** sont célibataires. **12,9 %** de cette population est divorcé ou séparé et **20,4 %** sont veufs.

Taux d'emploi

Les citoyens âgés de 65 ans et plus sont encore sur le marché du travail, à raison de **15,4 %** d'entre eux.

Occupation du logement

Les Grandbasilloises et Grandbasillois âgés de 65 ans et plus demeurent majoritairement propriétaires, soit **85,4 %** d'entre eux. **14,6 %** sont locataires.



Données issues de : Beaudry-Godin, M. (2021). Profil démographique et socioéconomique des aînés de la MRC de la Vallée-du-Richelieu. Portfolio. Longueuil : Centre intégré de santé et des services sociaux de la Montérégie-Centre. Direction de santé publique. Équipe Surveillance.



2022 • Festivités de la fête nationale



2016 • Festivités de la fête nationale du Québec

Définition de la famille

Définir le concept de famille est une condition préalable essentielle à l'élaboration de la politique familiale et à l'identification de pratiques favorables devant être mises en œuvre pour l'amélioration continue du bien-être des familles grandbasilloises.

La structure familiale traditionnelle a connu de profondes transformations au cours des dernières décennies et la façon d'envisager la famille doit nécessairement tenir compte des multiples réalités et configurations qui s'imposent aujourd'hui. Par ailleurs, outre son dynamisme et le foisonnement des jeunes familles, le vieillissement de la population est devenu à Saint-Basile-le-Grand un enjeu majeur qui doit nécessairement être considéré dans l'élaboration des politiques et plans d'action à l'égard des familles.

Ainsi, la définition de la famille, à laquelle adhère la Ville de Saint-Basile-le-Grand, est basée sur une vision tant inclusive qu'évolutive.

La famille est l'unité primaire et fondamentale de l'organisation sociale, le premier lieu de développement affectif, de socialisation et d'épanouissement des individus qui la composent. Qu'elle s'illustre par le partage d'une responsabilité parentale ou non; qu'elle implique des relations intergénérationnelles ou non; qu'elle soit l'aboutissement de liens de consanguinité, d'alliance ou d'affinité entre ses membres, la famille demeure un noyau d'affection, de soutien, de sécurité et de partage de valeurs qui consolide, au fil du temps, les fondations de la communauté.



2022 • Fête de la famille au village



2015 • Défi familles en forme

Dans l'objectif d'identifier les besoins spécifiques de cette population, la Ville s'est également dotée d'une définition des aînés qui correspond à sa vision et à laquelle elle adhère. Elle reconnaît tout d'abord que les personnes aînées forment un groupe social hétérogène dont chaque individu présente des caractéristiques, des besoins et des aspirations uniques. Toutefois, en tant que représentantes des générations les plus âgées de notre société, ces personnes ont en commun de porter un précieux bagage de connaissances, marqué par leurs nombreuses expériences de vie. En ce sens, les personnes aînées sont à la fois des gardiennes de la mémoire collective et des piliers sur lesquels il faut s'appuyer pour bâtir l'avenir de la communauté.

Mission et vision de la Ville

Dans sa planification stratégique 2023-2027, la Ville les a défini comme étant :

- Mission : Améliorer, de façon concrète et durable, sous tous les aspects, la qualité de vie de ses citoyens.
- Vision : Offrir un milieu de vie actif, inclusif, sécuritaire et de proximité, selon notamment des principes de développement durable et de participation citoyenne, tout en valorisant l'accès aux milieux naturels.

Mission de la Ville en matière de familles et d'aînés

La Ville de Saint-Basile-le-Grand entend travailler à l'atteinte de la satisfaction des besoins liés à l'amélioration de la qualité de vie des familles et des aînés*. Elle désire agir comme catalyseur dans la communauté afin de susciter l'intérêt et la concertation de tous les acteurs des milieux municipaux, communautaires, scolaires et économiques autour des six axes d'intervention de la politique familiale adoptée.

** Rappelons que dans ce document, le terme « Famille » est utilisé pour désigner à la fois les ménages comprenant des enfants, des adolescents, des jeunes adultes, des adultes, des aînés et des personnes handicapées.*



2016 • Fête de la famille au village



Principes directeurs de la politique familiale

La Ville de Saint-Basile-le-Grand

- considère la famille comme étant le lieu privilégié de développement et d'apprentissage des individus ;
- reconnaît l'importance des aînés, de leur rôle de bâtisseurs et de porteurs de mémoire ainsi que leur apport à la communauté ;
- s'engage à placer les droits des enfants et des aînés au cœur de ses actions et à considérer leurs opinions, leurs besoins et leurs priorités dans la prise de décisions, l'adoption des politiques et l'élaboration des programmes publics ;
- entend tenir compte de « l'universalisme proportionné » dans ses interventions auprès des familles, soit leur offrir des services universels auxquels pourront s'ajouter des services additionnels proportionnés aux besoins spécifiques de certaines clientèles, dont les aînés ;
- considère importants pour le bien-être et l'épanouissement des familles et des aînés les principes de développement durable, de saines habitudes de vie, de vieillissement actif, de solidarité intergénérationnelle, de participation citoyenne, d'intégration, de sécurité et d'accessibilité universelle.





Photo : Amélie Bourassa

Objectifs de la politique familiale

- Maintenir le réflexe « famille » et « aînés » dans toutes les prises de décisions municipales ;
- Prendre en considération la diversité et la pluralité des modèles familiaux ;
- Agir de concertation en considérant les champs de compétence de tous les intervenants qui agissent auprès des familles et des aînés ;
- Préserver les acquis et travailler à l'amélioration continue de l'offre de service aux familles et aux aînés ;
- Créer une communauté d'intérêts et des espaces collaboratifs permettant l'organisation du bien commun et l'augmentation des niveaux de solidarité par et pour les familles et les aînés.



Axes d'intervention de la politique familiale

Six axes ont été identifiés par le comité de consultation famille, à partir desquels les interventions municipales seront déployées dans l'objectif d'améliorer de façon continue la qualité de vie des familles grandbasilloises. Ces axes sont en parfaite harmonie avec les champs d'action visés par le Secrétariat des aînés du Québec.

Dans une perspective de développement durable, les six axes d'intervention de la Politique familiale ■ Deuxième génération s'articulent autour de trois grandes sphères interreliées, au milieu desquelles évoluent les familles grandbasilloises :

- la vie citoyenne ;
- la vie urbaine ; et
- la vie active.

Tableau illustrant les axes d'intervention de la politique familiale

Vie citoyenne	Vie urbaine	Vie active
Axe 1 Communication et organisation municipale	Axe 3 Aménagement du territoire et sécurité publique	Axe 5 Saines habitudes de vie et environnement
Axe 2 Participation citoyenne et actions communautaires	Axe 4 Mobilité et transport	Axe 6 Loisirs sportifs, culturels et communautaires



Photo : Gabrielle Houle

AXE 1

COMMUNICATION ET ORGANISATION MUNICIPALE

La communication est déterminante dans un milieu de vie où les rapports de proximité orientent toute l'action politique. La communication nous permet d'établir et de construire nos relations avec les familles. La communication reflète la valeur et le respect que nous accordons à l'ensemble des citoyens.

En tant qu'organisation publique, la Ville de Saint-Basile-le-Grand se doit de communiquer l'information dont elle dispose afin de faire connaître tout sujet d'intérêt pour les familles. Elle souhaite, par le fait même, susciter l'implication citoyenne et dynamiser la participation à la vie grandbasiloise.

AXE 2

PARTICIPATION CITOYENNE ET ACTIONS COMMUNAUTAIRES

Dans un contexte où gouverner devient de plus en plus complexe, où nos communautés sont plurielles, où la réalité municipale doit régulièrement tenir compte d'enjeux régionaux, la voix et la sagesse des familles et des aînés doivent être entendues et systématiquement prises en compte. Elles permettent aux élus, comme aux administrations, de prendre de meilleures décisions.



2023 • Plaisirs d'hiver

AXE 3

AMÉNAGEMENT DU TERRITOIRE ET SÉCURITÉ PUBLIQUE

Les élus municipaux ont le mandat de favoriser l'émergence d'un nouveau modèle découlant de la reconnaissance des municipalités comme de véritables gouvernements de proximité. Par le fait même, ceux-ci doivent adopter les meilleures pratiques municipales pour un aménagement plus durable, accessible et sécuritaire afin qu'elles puissent vivre et s'épanouir en toute quiétude sur le territoire.

AXE 4

MOBILITÉ ET TRANSPORT

La mobilité et les services de transport ont un effet direct sur les conditions de vie des familles et des aînés. Les dynamiques familiales constituent un élément déterminant des déplacements quotidiens de l'ensemble des citoyens. Par le fait même, la Ville de Saint-Basile-le-Grand entend favoriser les déplacements dans le milieu et à l'extérieur du territoire afin que les familles et les aînés (souvent aux prises avec d'importantes limitations) puissent se déplacer en toute sécurité et selon des horaires qui répondent à leurs besoins.

21



2022 • Fête de la famille au village

AXE 5

SAINES HABITUDES DE VIE ET ENVIRONNEMENT

L'adoption d'une saine alimentation, associée à la pratique régulière de l'activité physique et l'implantation de conditions de vie sécuritaires, contribuent à créer des milieux de vie stimulants qui favorisent le bien-être collectif, la réussite éducative ainsi que le développement global de tous les membres de la famille. C'est dans une perspective de développement durable que la Ville de Saint-Basile-le-Grand entend mobiliser la communauté afin de permettre aux familles et aux aînés d'adopter dans leur quotidien de saines habitudes de vie et de comportements environnementaux responsables.

AXE 6

LOISIRS SPORTIFS, CULTURELS ET COMMUNAUTAIRES

Le loisir municipal est un élément clé qui distingue les municipalités entre elles. L'offre de services en matière de loisir caractérise la communauté ; elle amène une vitalité, une couleur, une richesse et elle véhicule un caractère rassembleur qui est souvent déterminant pour les familles dans leur choix de s'établir dans une municipalité plutôt que dans une autre. La Ville joue un rôle primordial dans la mise en place d'environnements favorables à la pratique libre ou encadrée de diverses activités culturelles, sportives et communautaires.



Photo : Gwendoline Duchaine



2016 • Fête de la famille au village

Bibliographie

Statistique Canada. Résultats du profil de recensement 2021.

www12.statcan.gc.ca/census-recensement/index-fra.cfm

Ville de Saint-Basile-le-Grand (2017). Plan d'action 2017 à l'égard des personnes handicapées, 25 p.

Ville de Saint-Basile-le-Grand (2017-2027). Politique familiale, 28 p.

Ville de Saint-Basile-le-Grand (2023). Planification stratégique 2023-2027, 50 p.



Annexe 1

Membres du comité de consultation famille

Le mandat du comité consiste à recommander des interventions respectant les principes et les orientations découlant des axes de la politique familiale (communication, participation citoyenne, aménagement du territoire et sécurité publique, mobilité et transport, saines habitudes de vie et loisirs) et de préparer un plan d'action découlant de la dernière politique familiale adoptée contenant des normes d'implantation, des moyens incitatifs ainsi que toute initiative visant la qualité du milieu de vie des familles.

- **Yves Lessard**
Maire (nommé d'office)
- **Guy Lacroix**
Conseiller municipal du district 5 • Famille, aînés et enfants
- **Laurie-Line Lallemand-Raymond**
Conseillère municipale du district 1 • Sécurité publique
- **Gaétane Bélanger**
Citoyenne bénévole représentante de la population aînée
- **Sarah Saïdi**
Citoyenne bénévole
- **Diane Cantin**
Citoyenne bénévole représentante de la population aînée
- **Levgeniia Kumanovska**
Citoyenne bénévole
- **Marie-Ève Lépine**
Citoyenne bénévole
- **Marie-Josée Marchand**
Secrétaire du comité. Cheffe de division vie communautaire au Service des loisirs, de la culture et de la vie communautaire
- **Marilyne L'Héreal**
Secrétaire du comité. Cheffe de division vie communautaire remplaçante au Service des loisirs, de la culture et de la vie communautaire

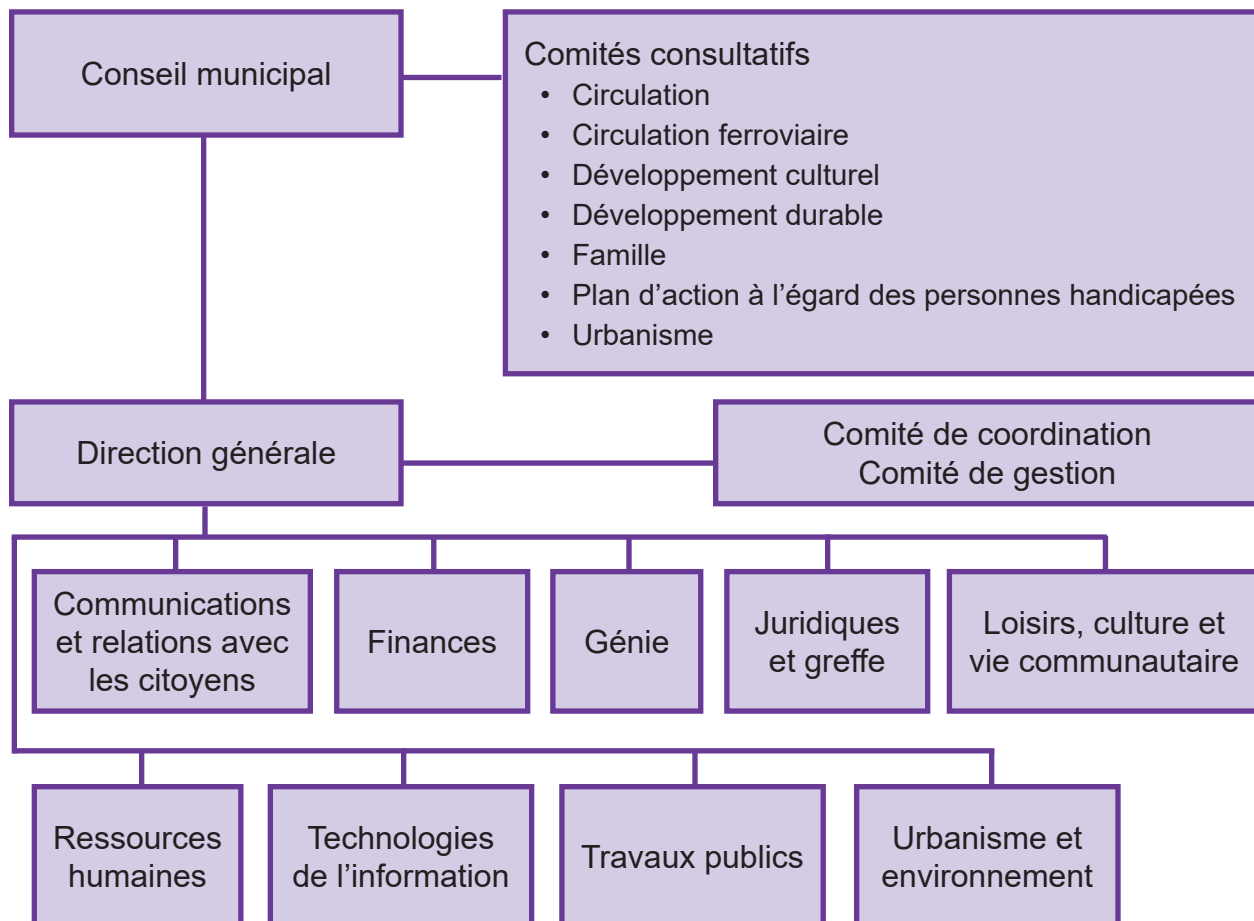


2022 • Consultation Municipalité amie des aînés

Remerciements également à :

- **Mathieu Graveline**
Agent de développement, vie communautaire à la MRC de La Vallée-du-Richelieu
- **Pierre Prévost**
Accompagnateur à l'Espace MUNI
- **Linda Duval**
Agente de planification programmation recherche, Direction du programme jeunesse et des activités de santé publique à la CISSS de la Montérégie-Est

Annexe 2 Une Ville au service des familles





*Les fils entrelacés minutieusement
Tissent l'histoire de notre destinée
Et panachent les événements
Au gré des pelotes colorées.
Personne ne connaît d'avance
La longueur de l'écheveau impart
Qui se déroule avec constance
Tout comme le fil de la vie.
Alors maille après maille, on apprend
Rime après rime, on réfléchit
Rang après rang, on comprend
Vers après vers, on grandit.*

Extrait du poème *La vie est comme un tricot*
de Doris Lussier



**Saint-Basile-
le-Grand**

villesblg.ca • 450 461-8000